

Den Norske Alpakkaforening



Utstillingsregler

Femte utgave

Februar 2019

INNHold

Innhold.....	2
Forord	4
Alpakkaens skjelett og anatomi	5
Overordnet	7
Avvik fra utstillingsreglene	7
Identifisering av alpakka	7
Farger.....	7
Farger på utstillinger.....	7
Bestemme farge	7
Ensfarget.....	8
Grå	8
Flerfarget	8
Alder	8
Bestemme alder.....	8
Fiberlengde	9
Huacaya	9
Suri.....	9
Diskvalifisering av alpakka	9
Forhold til dommer.....	9
Adgang til oppstillingsbåser.....	10
Adgang til utstillingsringen	10
Utgang fra utstillingsringen	10
Adferd deltakere.....	10
Tidspunkter.....	10
Nøytralitet og uselviskhet.....	10
Grimeutstilling	11
Introduksjon	11
Roller og ansvar	12
Dommer.....	12
Utstillingsarrangør.....	13
Sjefsvært	15
Inspeksjonsvært.....	15
Lokasjonsvært.....	16
Ringvært.....	16

Innpisker	17
Ringsekretær	17
Eier	18
Utstiller	18
Handler	18
Påmelding	20
Klasser	20
Introduksjon	20
Premier	21
Obligatoriske premier	21
Valgfrie premier	23
Fargekoder på premier	23
Resultattavle	24
Fiberutstilling	25
Introduksjon	25
Roller og ansvar	26
Dommer	26
Utstillingsarrangør	27
Fibervert	28
Medhjelper	29
Påmelding	30
Klasser	30
Premier	30
Vedlegg 1 – Grimeutstilling - Klasser	31
Vedlegg 2 – Fiberutstilling – Klasser	32
Vedlegg 3 – Resultattavle	33

FORORD

Utstillingsreglene beskriver forhold og rammer rundt alpakkautstillinger, både ordinære alpakkautstillinger (grime) og fiberutstillinger, arrangert i Norge i regi av Den Norske Alpakaforening.

Disse reglene er i stor grad basert på utstillingsreglene utarbeidet av Australian Alpaca Association (AAA) og British Alpaca Society (BAS) med de tilpasninger vi har erfart er nyttig for oss i Norge.

Utstillingsarrangører, deltakere og andre som deltar i planlegging og gjennomføring av utstillinger i regi av Den Norske Alpakaforening plikter å følge disse reglene. Dette for å sikre likhet i gjennomføring av arrangementene.

Den Norske Alpakaforening ønsker å takke British Alpaca Society (BAS), The Australian Alpaca Association (AAA), Amanda Vanden Bosch, Cameron Holt, Tim Hey og andre bidragsyttere i inn- og utland for deres hjelp til utformingen av dette dokument.

Femte utgave er vedtatt av årsmøtet 2018.

Februar 2019

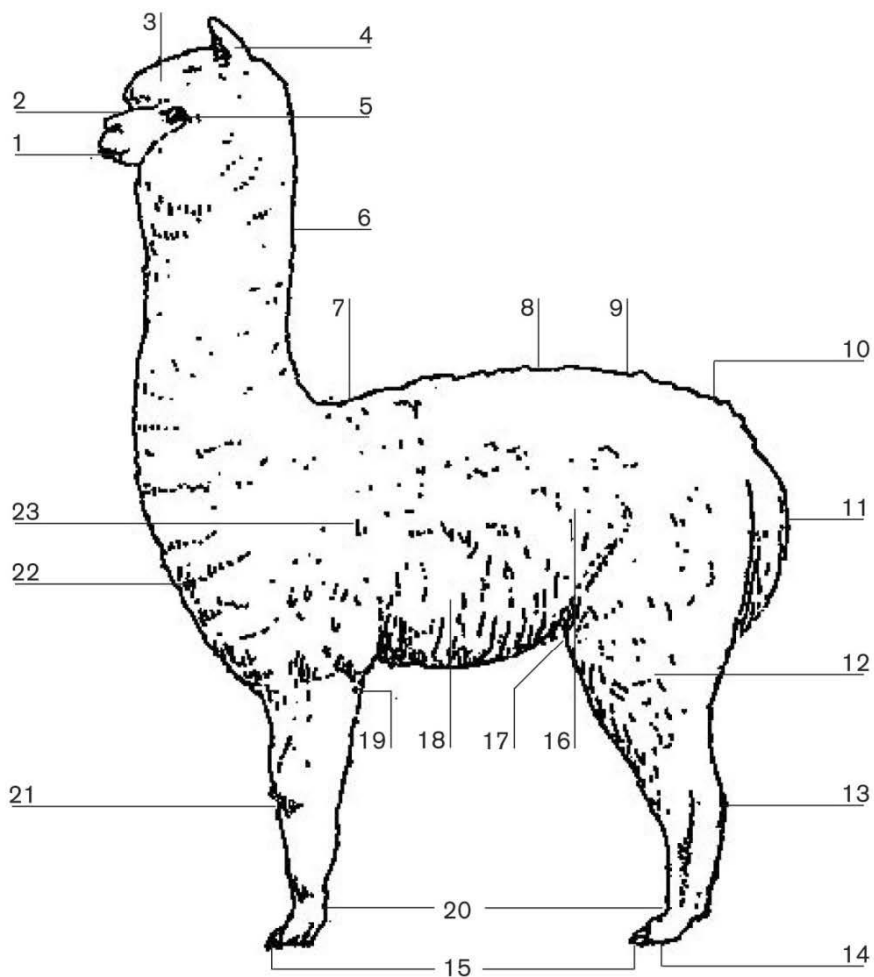
Styret

Den Norske Alpakaforening

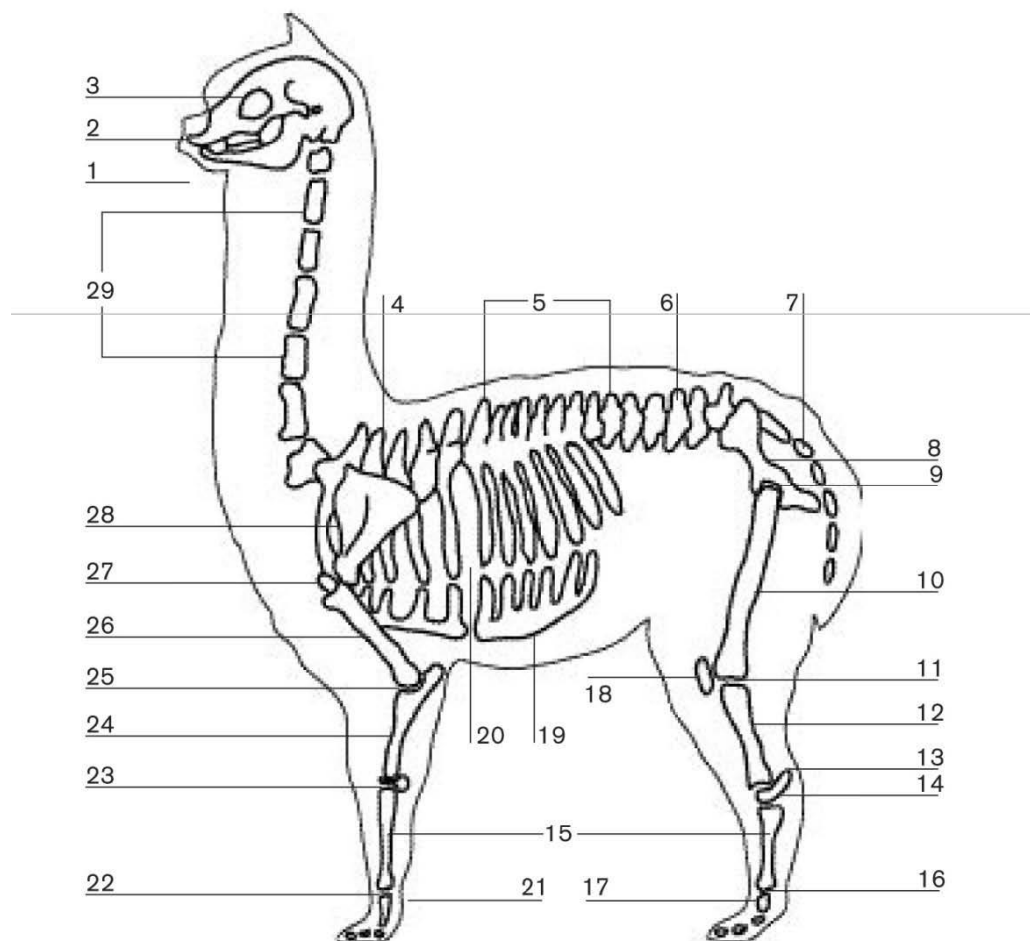
www.alpakkaforeningen.no

post@alpakkaforeningen.no

ALPAKKAENS SKJELETT OG ANATOMI



- | | | |
|---------------|-------------|---------------------|
| 1. Mouth | 11. Tail | 21. Knee |
| 2. Muzzle | 12. Thigh | 22. Apron/bib/chest |
| 3. Bonnet/bob | 13. Hock | 23. Shoulder |
| 4. Ears | 14. Pad | |
| 5. Eyes | 15. Toenail | |
| 6. Neck | 16. Flank | |
| 7. Withers | 17. Stifle | |
| 8. Back | 18. Ribs | |
| 9. Croup | 19. Elbow | |
| 10. Rump | 20. Pastern | |



- | | | |
|-------------------------------|------------------------------|--|
| 1. Lower jaw (mandible) | 11. Stifle joint | 21. Front pastern |
| 2. Upper jaw (maxilla) | 12. Leg bone (tibia) | 22. Ankle joint (fetlock) |
| 3. Eye socket | 13. Point of the hock | 23. Knee joint (radius) |
| 4. Withers | 14. Hock joint | 24. Forearm (radius) |
| 5. Back (thoracic vertebrae) | 15. Cannon bone (metacarpus) | 25. Elbow joint |
| 6. Loin (lumbar vertebrae) | 16. Ankle joint (fetlock) | 26. Humerus |
| 7. Tail (coccygeal vertebrae) | 17. Hind pastern | 27. Shoulder joint |
| 8. Pelvis | 18. Knee cap (patella) | 28. Shoulder blade (scapula) |
| 9. Hip joint | 19. Breast bone (sternum) | 29. Neck vertebrae
(cervical vertebrae) |
| 10. Thigh bone (femur) | 20. Ribs | |

OVERORDNET

Følgende kapittel definerer overordnede forhold og regler for alle typer utstillinger.

Avvik fra utstillingsreglene

Styret i alpakkaforeningen, utstillingsarrangør og dommer kan i fellesskap gi dispensasjon fra utstillingsreglene (dette dokument), i særlige tilfeller (hvor gjennomføringen av utstillingen står i fare). Beslutningen skal protokollføres og utstillere skal informeres før endringen trer i kraft/utføres.

Identifisering av alpakka

Alle alpakkaer som deltar på utstilling i regi av Den Norske Alpakkaforening må være registrert i Norsk Alpakkaregister (NAR) og må være identifiserbar av inspeksjonsverten. Bevisbyrden for identifisering er hos alpakkaens eier/utstillere.

Alpakkaen må ha godkjent øremerking i henhold til gjeldende forskrifter.

En alpakka vil bli vurdert uidentifiserbar dersom den mangler eller har ugyldig øremerke (opprinnelsesmerket) og dersom øremerket (opprinnelsesmerket) ikke er registrert i NAR.

Microchip kan benyttes til identifisering og må således være registrert i NAR.

Farger

Farger på utstillinger

Fargene som benyttes på utstillinger i Norge er:

1. **Grå/Rosegrå**
2. **Svart**
3. **Brun**
4. **Fawn (medium og mørk fawn)**
5. **Lys (beige og lys fawn)**
6. **Hvit**
7. **Flerfarget/multi**

Utstillingsarrangør og/eller dommer kan kombinere fargeklasser ved behov.

Bestemme farge

Vurder dyrets farge ved hjelp av et fargekart og meld på dyret i den mørkeste klassen ved tvil.

Eksempel: Fargen vurderes å være lys, muligens hvit. Meld på i klassen lys, ettersom den bedømmes først og flytting til hvit (som på det tidspunkt ikke er bedømt enda) blir uproblematisk. Dommer er vant med å flytte enkelte dyr mellom klassene.

Det vil bli foretatt fargesjekk ved hjelp av fargekart (fra BAS, UK) av inspeksjonsverten, på utstillingen, før bedømmingen starter. Dersom inspeksjonsverten er i tvil om farge, kan fiber fra dyret forevises dommer. Dersom dommer ønsker å vurdere hele dyret mht farge, skal dette gjøres ved at dyret ledes ut til nøytral plass (f.eks. utstillingsringen) av andre enn eier av dyret. Dommer må ikke få kjennskap til hvem dyr og eier er.

Ensfarget

En ensfarget alpakka har én enkelt farge over hele dyret.

Det er tillatt med inntil to flekker med andre farger inntil 50 mm i diameter så lenge bare ett slikt område ligger i salen (side og rygg). Eventuelle ytterligere variasjoner eller flere fargede områder vil føre til at alpakkaen blir klassifisert som en flerfarget alpakka. For hvite alpakkaer vil lys beige på hodet og / eller øverste linjen, og i lys beige alpakkaer, beige på hodet og / eller øverste linjen, ikke diskvalifisere alpakka fra sin klasse, men vil bli vurdert som fargeforurensning. Hvite alpakkaer med lys beige farge falmet til hvitt på hodet og / eller topplinjen skal dømmes i klassen lys.

Hvis det er en kraftig kontrastfleck som er 150 mm eller større i sin største dimensjon hvor som helst på alpakkaen, blir den bedømt som flerfarget.

Målinger av kontrastfarge skal skje på fiberen inntil huden.

Grå

En lys, medium eller mørk grå alpakka er definert som en som viser en jevn blanding av hvite og svarte fibre jevnt fordelt i hele fellen, med noen hvite tegninger (flekker) på ansikt og hals. Den ensartethet av det samlede grå utseende, vil bli vurdert på samme måte som en ensfarget fell.

En rosegrå alpakka er definert som en som viser en jevn blanding av hovedsakelig brune, hvite og / eller svart fibre jevnt fordelt utover fellen med noen hvite flekker både på ansikt og hals. Uniformitet av det samlede grå utseende, vil bli vurdert på samme måte som en ensfarget fell.

Det er tillatt med flekker på grå alpakkaer.

Flerfarget

Flerfarget alpakka er alpakkaer som ikke passer inn i andre fargegrupper.

Alder

Ingen cria under 6 måneder kan delta på utstillinger.

Criaer over 6mnd som ikke er fullstendig avvent sin mor anmodes utstiller å medbringe mor for å unngå unødvendig stress for criaen.

Alder deles inn i fire grupper:

1. **Junior: Fra og med 6 måneder til 12 måneder**
2. **Ungdyr: Fra og med 12 måneder til 24 måneder**
3. **Voksen: Fra og med 24 måneder til 48 måneder**
4. **Senior: Fra og med 48 måneder**

Dersom det er få påmeldte, kan utstillingsarrangør velge å slå sammen gruppene voksen og senior til én gruppe (klassenummer blir da tilsvarende som for voksen).

Bestemme alder

For å bestemme aldersgruppe til en alpakka (grimeutstilling) sammenlignes fødselsdato og dato for bedømming.

Eksempel: Alpakkaen er født 25.4.2014 og dagen for bedømming er 25.4.2015. Dyret skal innplasseres i ungdyrgruppen (fra og med 12mnd til 24mnd).

For å bestemme aldersgruppe til en fell på fiberutstilling sammenlignes fødselsdato og klippedato.

Eksempel: Alpakkaen er født 20.5.2014 og ble klippet 20.5.2016. Dyret skal innplasseres i voksengruppen (fra og med 24mnd til 48mnd).

Fiberlengde

Reglene for fiberlengde gjelder både for grime- og fiberutstilling.

Dersom fiberen ikke overholder reglene for fiberlengde skal alpakkaen/fellen diskvalifiseres.

Juniorer er ikke underlagt kravene til maksimum fiberlengde.

Huacaya

Minimum 50 mm og maksimum 150 mm.

Puddel eller løveklipp er ikke tillatt.

Suri

Minimum 75 mm og maksimum 450 mm.

Suri skal aldri ha mer enn 24 måneders vekst.

Diskvalifisering av alpakka

En alpakka blir diskvalifisert fra konkurransen på utstilling for følgende feil eller uregelmessigheter:

1. Manglende identifisering.
2. Fiberlengde er enten for lang eller for kort i henhold til dette regelverk.
3. Flere eller færre enn to tær (polydactylism).
4. Sammenvokste tær (syndactylism).
5. Sammenvokste ører, gopher ører.
6. Ingen hale, unormalt bøyd eller bøyd hale.
7. Påviselig parasitter/sykdommer/skader som f.eks. midd eller lus.
8. Ektopiske testikler (unormal beliggenhet av én eller begge testikler)
9. Ufullstendig, feil format eller feilproporsjonerte genitalia.

En alpakka er også diskvalifisert dersom:

1. Dommeren har noen direkte eller indirekte økonomisk interesse i alpakkaen. Dette omfatter far, mor og avkom i avlsklasser.
2. Alpakkaen i løpet av 6 måneder før utstillingen har vært:
 - a. Oppstallet på dommerens eiendom (unntak: hopper på paringsoppdrag).
 - b. Kjøpt fra dommer.
 - c. Trent av dommeren.
 - d. Kjøpt med dommerens bistand (konsulent/agent/megler) eller på annen måte at dommeren har vært involvert i kjøpet/salget av alpakkaen.

Forhold til dommer

Utstiller og handler, inkludert nærmeste familiemedlemmer, vil bli diskvalifisert fra å håndtere alpakka(er) i ringen for en dommer hvis:

1. I løpet av seks måneder før utstillingen, han / hun har mottatt eller betalt til dommeren finansielle bidrag (ikke inkludert hingstesprangavgifter), lønn, provisjon eller annen godtgjørelse eller fordel for å selge, kjøpe eller ha alpakka på fôr.

2. Er deleier av en alpakka med dommer.
3. De er i nærmeste familie.
4. De er forretningspartnere.

NB. Hvis utstiller er diskvalifisert fra å vise dyr i ringen i henhold til disse reglene, kan det oppnevnes en handler for å vise alpakkaene på utstillers vegne.

Adgang til oppstillingsbåser

Ingen andre personer enn eier(e) og dens oppnevnte utstiller(e) og handler(e) har adgang til bås(ene) hvor dyrene er oppstallet, med mindre det er fare for at dyr skader seg eller lider nød. Unntaksvis dersom eier har blitt forespurt og gitt sitt samtykke.

Adgang til utstillingsringen

Ingen personer, unntatt oppnevnte personer og handleere med sine alpakkaer, skal gå inn i utstillingsringen etter at bedømmelsen av første klasse av utstillingen har begynt, unntatt

1. Med samtykke fra dommer.
2. På instruksjon fra dommer eller ringvert.

Utgang fra utstillingsringen

Ingen person eller alpakka skal forlate ringen under eller etter at bedømming av en klasse har begynt eller før utmerkelse for klassen er presentert og utdelt, unntatt:

1. Med samtykke fra dommer.
2. På instruksjon fra dommer eller ringvert.
3. På instruksjon av sjefsvært.

Alle handleere og deres dyr skal bli værende i ringen inntil dommerens muntlige begrunnelse er ferdig.

Adferd deltakere

Hver utstiller, handler og andre som deltar på utstilling skal oppføre seg respektfullt til enhver tid under hele utstillingen, mot dommer, verter, andre personer involvert i utstillingen og allmennheten generelt.

Oppførselen bør gjenspeile utstillingens offentlige natur, og som eksempler: spising, røyking, tyggegummi og bruk av mobiltelefoner er ikke tillatt. Dommeren vil være den eneste megler i de tilfeller der atferd ikke overholder disse kravene. Dommeren har rett til å fjerne overtredere fra ringen.

Handleere skal ikke tilsnakke dommeren unntatt når dommer innleder dialog. Handleere skal kun svare på det dommer spør om og ikke si noe som henter til dyrets opphav eller identifikasjon.

Tidspunkter

Alpakkaer må være oppstallet på den dato og klokkeslett som er angitt av utstillingsarrangør, forberedt på inspeksjon og bedømmelse og kan ikke fjernes fra utstillingsområdet før dato og klokkeslett som er angitt av utstillingsarrangør.

Nøytralitet og uselviskhet

Personer som er involvert i å arrangere/gjennomføre utstillinger skal ikke bruke sin posisjon/rolle til å få personlige eller økonomiske fordeler eller å gi fordeler enten personlig eller økonomisk til andre.

Man skal opptre nøytralt og på vegne av Den Norske Alpakkaforening.

GRIMEUTSTILLING

Introduksjon

På en grimeutstilling (også kalt alpakkautstilling) vil dommeren vekte alpakaens egenskaper som følger:

Fiber **60%**

Kroppsbygning **35%**

Presentasjon **5%**

Dommeren ser på alpakaens gange i det handler entrer ringen. Videre ser dommeren på dyrets fremstilling og presentasjon og danner seg et overblikk og inntrykk av hver enkelt alpaka som entrer ringen.

Etter at alpakaene er stilt opp på linje vil dommeren gå gjennom hver alpaka og vurdere blant annet:

Fiber:

1. Finhet
2. Tetthet
3. Mykhet/fingerfølelse
4. Glans
5. Uniformitet mikron
6. Uniformitet lengde
7. Uniformitet farge
8. Egenskaper til stil (crimp og staple)
9. Tilstedeværelse av primærfibre
10. Fibermengder på ekstremiteter

Kroppsbygning:

11. Korrekt kroppsbygning
12. Proporsjoner
13. Størrelse og egenskaper i forhold til alder (vekst)
14. Hode, ben og rygg
15. Reproduktive egenskaper (kjønnsorgan og testikler)

Presentasjon:

16. Fremtoning i ringen

Roller og ansvar

Følgende roller er gjeldende for grimeutstilling.

Dommer

Beskrivelse

Person engasjert av utstillingsarrangør til å vurdere alpakkaene og anvende kriterier på en upartisk måte og for å bestemme vinnerne og plasseringer av alpakkaene i alle klasser presentert for dommeren.

Det kan engasjeres flere enn én dommer pr. utstilling.

Arbeidsoppgaver og ansvar

1. Dommeren skal følge gjeldende krav for smittevern i Norge. Dette er særlig aktuelt dersom dommeren ankommer fra utlandet.
2. Dommeren skal ikke ha vært gjest hos noen av utstillerne inntil 6 måneder før utstillingen og under hele utstillingens varighet.
3. Dommeren skal ikke sosialisere med utstillere eller deltakende alpakkaer før utstillingen, men kan delta i andre aktiviteter knyttet til utstillingen forutsatt at h*n er ledsaget av en utpekt offisiell, nøytral person (dommervert).
4. Dommer skal være underlagt følgende vilkår mens han/hun dømmer. Dommeren:
 - a. Har lov til å melde på alpakkaer i en auksjon i tilknytning til utstillingen.
 - b. Kan ikke bedømme alpakkaer der han har direkte eller indirekte eierinteresser.
 - c. Skal ikke markedsføre sine egne alpakkaer verken personlig eller via distribusjon av trykksaker, handelsboder eller reklamebannere på utstillingen.
5. Dommerne skal ankomme utstillingen tidligst en halvtime før utstillingsmøtet, med mindre dommer skal delta på et annonsert arrangement i regi av utstillingsarrangør.
6. Dommeren skal ikke inngå samtaler med andre enn utstillingsarrangør eller verter, verken før eller under utstillingen, med unntak under utstillermøtet før utstillingen.
7. Dommerne kan delta på utstillingsrelaterte arrangement forutsatt at de ikke deltar i samtaler om alpakkaene.
8. Dommere kan delta på:
 - a. Utstillingsmiddag dersom middagen er en offisiell del av utstillingen. Ingen på dommerens bord kan være utstillere eller handler på utstillingen dersom middagen avholdes før utstillingen er avsluttet.
 - b. Seminarer. Dommeren kan gjennomføre seminarer eller presentasjoner før eller i løpet av utstillingen der h*n dømmer. Men følgende retningslinjer må følges:
 - i. Kontakt med utstillere og handleere må være begrenset til fag/seminaret
 - ii. Innholdet i presentasjonen kan ikke vise alpakkaer som deltar på utstillingen
 - iii. Dommeren må forlate seminaret umiddelbart etter avslutning
9. Dommeren skal ikke ha tilgang til kataloger/lister før bedømmingen er avsluttet.
10. Dommeren kan kreve fjerning av utstillere/handler fra ringen etter egen vurdering.

11. Dommeren kan kreve fjerning av eventuelle alpakaer fra utstillingsringen dersom han/hun anser alpakaene for å være syke, stressede eller uskikket til å konkurrere.
12. Klasseplasseringer skjer utelukkende etter dommerens skjønn. Hvis alpakaene i ikke oppfyller kravet til 1. premie, kan dommeren starte tildelingen med 2. eller 3. premie.
13. Om-bedømming av klasser er ikke tillatt. Men der et dyr er presentert i feil klasse og bedømming av klassen ennå ikke er fullført det kan bli flyttet til en senere klasse.
14. Mens dommerens avgjørelse er endelig, kan en utstiller dersom vedkommende vurderer utstillingsreglene som ikke fulgt, innlevere en klage innen 30 minutter etter fullføringen av bedømmelsen av den aktuelle klassen, sammen med et depositum pålydende kr 500 NOK. Klagen blir så vurdert av ringvert og dommer sammen. Depositumet vil bli inndratt dersom klagen tas til følge. Eventuelle tvister som oppstår etter utstillingen blir løst av en komité som består av to representanter fra styret i Den Norske Alpakkaforening samt bistand fra minst én annen dommer (enn aktuell dommer på utstillingen). Alle berørte parter vil få anledning til å redegjøre for seg skriftlig og/eller muntlig.
15. Dommeren skal ikke komme med nedsettende bemerkninger om utstillingsledelse, andre dommere, utstillere eller deres alpakaer.
16. Dommeren skal ikke bruke sin posisjon i noen utstilling til å få enten personlig eller økonomisk fordeler eller å gi fordeler enten personlig eller økonomisk til en annen person.
17. Før utstillingen, må alle utstillingsdommere levere følgende til Den Norske Alpakkaforenings styre:
 - a. Judges Disclosure of Ownership Entities. Erklæring/liste over alle enheter som dommeren direkte eller indirekte eier eller har en interesse i alpakaer, inkludert men ikke begrenset til partnerskap, selskaper, joint ventures; også detaljer om tredjeparters økonomisk interesse i dommerens alpakaer eller virksomheter.
18. Dommerne er pålagt å utføre sine plikter i henhold til gjeldende utstillingsregler utgitt av Den Norske Alpakkaforening.
19. Dersom dommer ønsker å vurdere et dyr i forbindelse med fargebestemmelse, skal rutiner beskrevet i dette dokument følges, se «Bestemme farge».

Utstillingsarrangør

Beskrivelse

Enheten som har det overordnede ansvaret for organiseringen av utstillingen. Det kan eksempelvis være en utstillingskomite eller styret i foreningen.

Utstillingsarrangøren kan delegere arbeidsoppgaver til personer som får et ansvarsområde. Det bør utarbeides mandat med klare rammer og ansvarsområder fra styret til en eventuell utstillingskomité.

Arbeidsoppgaver og ansvar

Utstillingsarrangørens arbeidsoppgaver og ansvar:

1. Melde til Mattilsynet om arrangementet; sted, tid, håndtering av dyrene og møkka, samt annen relevant informasjon om hvordan smittevernet ivaretas.
2. Oppnevne roller: Sjefsvært, inspeksjonsvært og lokasjonsvært for deretter å samarbeide tett med dem for å sikre jevn flyt i planlegging og gjennomføring av utstillingen.
3. Organisere dommer:
 - a. Leie inn dommer

- b. Oppnevne en dommervert ved behov. Dommerverten fungerer som et nøytralt mellomledd mellom utstillingsarrangør og dommer, og bistår med transport, lunsjer, overnatting etc. Denne personen kan ikke ha eierinteresser i noen utstilte alpakaer.
 - c. Dommergave
 4. Profilere og annonsere utstillingen, herunder sosiale medier, fysisk reklamemateriell, pressemeldinger og lignende.
 5. Leie og instruere fotograf for utstillingen.
 - a. Fotografen skal instrueres til å promotere foreningen, ved bruk av sosiale medier og lignende, og ikke enkeltmedlemmer/-personer.
 - b. Fotografen skal på vegne av foreningen ta generelle bilder fra utstillingen og oppstille vinnerbilder av alle vinnere (championater), hele utstillingsdagen. Disse skal kjøpes fri fra fotografen og være til fri bruk av foreningen og dets medlemmer.
 - c. Fotografen står fritt til å ta bilder ut over dette oppdraget med det formål å selge bildene, eller lignende virksomhet, så lenge det ikke går utover det primære oppdraget fra foreningen.
 6. Organisere veterinær som er tilgjengelig under hele utstillingens varighet.
 7. Håndtering av påmeldinger og henvendelser i forbindelse med utstillingen.
 - a. Utarbeide påmeldingsskjema
 - b. Samkjøre økonomien med foreningens kasserer
 8. Utarbeide påmeldingslister og nødvendig informasjon om deltakende dyr og utstillere, som gjøres tilgjengelig for lokasjonsvert og sjefsvert i god tid før utstillingen.
 9. Utarbeidelse av utstillingskatalogen med blant annet; oversikt over alle klassene og deltakende dyr med informasjon om startnummer, eier, mor, far og fødselsdato. Katalogen må publiseres i god tid før utstillingen samt i trykt format på utstillingen.
 10. Produsere startnummer som skal bæres av handler, som angir startnummeret, alder på alpaka (måned) og alder på fiberen (måned vekst).
 11. Produsere en inspeksjonsliste/påmeldingsliste over alle alpakaer som skal delta i utstillingen for bruk av inspeksjonsverten.
 12. Produsere klasselister for ringvert, innpisker og sekretariat.
 13. Organisere premier
 - a. Bestemme hvilke premier som skal være tilgjengelig/deles ut, ut over de obligatoriske
 - b. Bestille premier/bånd
 14. Jobbe for sponsorinntekter til utstillingen.
 15. Utarbeide tidsskjema/program.
 16. Publisere resultatene etter endt utstilling.
 17. Gjennomføre møte med dommer i forkant av utstillingen for gjennomgang av forventninger, klasser og gjennomføringen. På møtet bør som minimum sjefsvert og ringvert delta.
 18. Gjennomføre briefing av utstillere og handleere før utstillingen starter. Gjennomgang av hvordan handleere skal føre dyra i ringen, program, dommerens forventninger o.l.

Sjefsvært

Beskrivelse

Person som er ansvarlig for gjennomføring av utstillingen og for de andre vertenes aktiviteter på utstillingsdagen.

Sjefsverten kan også utføre rollen som inspeksjonsvert.

Sjefsverten kan også utføre rollen som lokasjonsvert.

Sjefsverten kan også utføre rollen som én av to ringsekretærer.

Arbeidsoppgaver og ansvar

Sjefsverten er ansvarlig for gjennomføringen av utstillingsdagene og for arbeidsoppgavene til de andre vertene.

Sjefsvertens arbeidsoppgaver og ansvar:

1. Sjefsverten må være tilgjengelig til enhver tid under utstillingen og det bør så fremst mulig unngås at sjefsverten har arbeidsoppgaver som forhindrer tilstedeværelse i sekretariatet.
2. Oppnevne ringsekretær(er).
3. Oppnevne speaker(e).
4. Oppnevne innpisker(e).
5. Håndheving av utstillingsreglene og ved tvil henvende seg til gjeldende utstillingsregler (dette dokument).
6. Håndheving av god oppførsel og at handlere bruker egnede klær / sko i utstillingsringen. Sjefsverten kan beordre fjerning av en alpukka eller person fra utstilling på grunn av dårlig oppførsel etter egen vurdering.
7. Sikre at bedømmelsen foregår i henhold til tidsskjema, noe som kan nødvendiggjøre tilpasning av tidsskjema underveis.
8. Føre resultater på resultattavlen fortløpende.
9. Oppnevne assisterende verter ved behov.

Inspeksjonsvert

Beskrivelse

Person som tar imot alpukkaene og deltakere ved ankomst, inspiserer dyra og anviser til båser.

Inspeksjonsverten må være tilgjengelig i lokalet hele tiden under annonsert ankomsttid for utstillingen.

Inspeksjonsverten er ikke bemyndiget til å diskvalifisere alpukkaer, men henviser tvilstilfeller til sjefsverten.

Arbeidsoppgaver og ansvar

Inspeksjonsvertens arbeidsoppgaver og ansvar:

1. Ønske utstillere velkommen ved ankomst og tildele båser i henhold til plan/kart utarbeidet av lokasjonsvert.
2. Inspeksjon av helseattest for alle alpukkaene som er medbrakt. Helseattestene skal samles og leveres til sjefsvært etter endt inspeksjon.
3. Riktig identifisering: Øremerking og eventuelt microchip undersøkes for å sikre at alpukkaen korresponderer med oppføringen i utstillingskatalogen/påmeldingen/Norsk Alpakkaregister (NAR).
4. Kontroller oppføring i klasselistene – farge (bruk fargekart), alder, kjønn (hoppe, hingst eller vallak) og korrekt klassenummer. Ved tvil om farge kan alpukkaen flyttes til den mørkere fargeklassen. Ved flytting av alpukkaer skal startnummer forbli uendret.

5. Sjekk av allmenntilstand på ankomne alpakkaer (kontakt veterinær hvis det er tvil om helse til dyret).
6. Til enhver tid inneha oversikt over ankommet dyr, personer og påmeldingslister.

Lokasjonsvert

Beskrivelse

Person som er ansvarlig for lokalitetene/hallen før, under og etter utstillingen.

Arbeidsoppgaver og ansvar

Lokasjonsvertens arbeidsoppgaver og ansvar:

1. Organisering av lokalitetene/hallen før, under og etter utstillingen, herunder kioskvirksomhet og annen virksomhet i lokalet i forbindelse med utstillingen.
2. Organisere sikkerhet (låsing, nattevakt, alarmer og lignende).
3. Organisere hotell/overnatting for deltakere og dommer.
4. Organisere fellesmiddagen og eventuelt adskilt middag for dommere dersom utstillingen ikke er avsluttet før fellesmiddagen.
5. Organisere lunsj for dommere, adskilt fra utstillere, på utstillingsdagen(e).
6. Utarbeidelse av plan/kart over utstillingens oppsett av båser, ringer, sekretariat, ganger, salgsboder osv. som skal brukes ved rigging og ved ankomst av utstillere.
7. Rigging av lokalene før utstillingen starter og nedrigging på siste utstillingsdag. Båser, ring, ganger, premiebord, bord til sekretariatet, salgsboder og annen relevant infrastruktur.
8. Henge opp foreningens reklamemateriell i og utenfor lokalene, samt plakater og annet nødvendig materiell for å anwise og dirigere publikum og utstillere.
9. Sørge for at vann og strøm er tilgjengelig for alle utstillere.
10. Sørge for dekorasjoner, pynt, blomster og lignende.
11. Henge opp sponsorbannere og annet reklamemateriell fra sponsorer.
12. Etablering av nødvendig lyd og lys i lokalet.
13. Leie inn container til avfall og møkk.
14. Organisere og merke parkering for biler og tilhengere for utstillere.
15. Kjøpe inn mat og drikke tilgjengelig i sekretariatet på utstillingsdagen(e).

Ringvert

Beskrivelse

Person som dirigerer handlere med alpakkaer i ringen ved bedømming.

Ringverten bistår dommeren med å håndtere/berolige/holde dyr, ved behov.

Arbeidsoppgaver og ansvar

Ringvertens arbeidsoppgaver og ansvar:

1. Samarbeide med innpisker fortløpende om handlere som skal inn i ringen.
2. Vise handler og alpakka inn i ringen og instruere om ringprosedyre og retning ved behov.
3. Bistå dommeren med å berolige alpakkaen ved behov.

4. Assistere dommeren ved oppstilling av alpakaene på linje.
5. Dele ut premiebånd til dommeren.
6. Notere dommerens resultater på eget skjema og overlevere det til ringsekretær når klassen er ferdig bedømt

Innpisker

Beskrivelse

Innpiskeren skal sørge for at handlere med alpakaer står klare i oppsamlingsområdet, klare til å gå inn i utstillingsringen til korrekt tid og i korrekt rekkefølge.

Innpiskerens jobb er hektisk og krevende. Ved større utstillinger bør det være flere enn én innpisker, som kan avløse hverandre.

Innpiskeren må ha nødvendige lister, inklusive endringer, bortfall og flyttinger, tilgjengelig til enhver tid.

Innpiskeren har fortløpende kontakt med ringvert når handlere skal entre ringen.

Arbeidsoppgaver og ansvar

Innpiskerens arbeidsoppgaver og ansvar:

1. Være tilgjengelig for ringvert til enhver tid.
2. Til enhver tid ha oversikt over klassene, inkludert flyttinger og endringer.
3. Kontrollere at handlerne har riktig startnummer og alpaka.
4. Sørge for at alle handlere med alpakaer står klare og i riktig rekkefølge i henhold til startnumre (ta høyde for endringer og flyttinger av dyr).
5. Slippe handlere med alpakaer inn i ringen på instruksjon fra dommer eller ringvert.

Ringsekretær

Beskrivelse

Ringsekretær er en person som sitter ved premiebordet langs med utstillingsringen og bistår alle de aktive rollene i og utenfor ringen, i gjennomføringen av utstillingen.

Det bør være to ringsekretærer til enhver tid.

Arbeidsoppgaver og ansvar

Ringsekretærens arbeidsoppgaver og ansvar:

1. Til enhver tid ha oversikt over hvilke dyr som bedømmes.
2. Til enhver tid ha oversikt over utstillingsreglene.
3. Til enhver tid ha oversikt over resultater.
4. Klargjøre premiebånd til ringverten.
5. Bistå ringvert ved behov (f.eks. ved spørsmål om klasser, deltakere og lignende).
6. Bistå dommer ved behov (f.eks. ved spørsmål om regler, tidsskjema og lignende).
7. Bistå speaker ved behov.
8. Bistå innpisker ved behov.

9. Organisere gjennomføringen av avkomklasser (hvis aktuelt), herunder påmeldinger, lister, klargjøring av deltakere osv.

Eier

Beskrivelse

Registrert eier av alpakaen, som registrert i Norsk Alpakkeregister (NAR).

Arbeidsoppgaver og ansvar

Sørge for at utstiller(e) som opptrer på eiers vegne har lest og forstått utstillingsreglene (dette dokument) herunder de arbeidsoppgaver og det ansvar som ligger hos utstiller.

Sørge for at handler(e) som viser dyr på eiers vegne har lest og forstått utstillingsreglene (dette dokument) herunder de arbeidsoppgaver og det ansvar som ligger hos handler.

Utstiller

Beskrivelse

Person eller partnerskap som er ansvarlig for å stille ut alpakaen.

Arbeidsoppgaver og ansvar

Utstillerens arbeidsoppgaver og ansvar:

1. Sørge for alpakaenes ve og vel under hele utstillingen. God dyrevelferd skal til enhver tid prioriteres. Mangel på oppfølging av egne dyr i løpet av utstillingen kan medføre skriftlig advarsel fra utstillingskomitéen i etterkant og ved grove tilfeller kan man miste retten til å vise dyr i påfølgende utstilling(er). Det er styret som i etterkant av utstillingen underrettes av utstillingskomitéen og vil vurdere og fatte beslutning om sanksjon i slike tilfeller.
2. Sørge for at deltakende alpakaer har korrekt og lesbart øremerke og/eller mikrochip. Dette må kontrolleres av utstiller før avreise til utstillingen. Manglende identifisering fører til diskvalifikasjon.
3. Utstiller som ikke er eier av alpakaen må sørge for å medbringe signert erklæring med bekreftelse på at de opptrer på eiers vegne. Erklæringen fremlegges inspeksjonsverten ved ankomst.
4. Utstiller eller utstillers representant plikter å være tilgjengelig for fremvisning av deres alpakaer til angitt inspeksjonstid. Dersom dette ikke er tilfelle kan utstillers påmeldte alpakaer bli diskvalifisert.
5. Holde båsene rene, og passe på sine dyr under hele utstillingen med mindre annet er annonsert/arrangert (eksempelvis nattevakt).
6. Sørge for fôr og vannbeholdere til egne dyr.
7. Delta på nedrigging av hele utstillingen (ikke bare ens egen bås).

Handler

Beskrivelse

Personen som håndterer og viser frem alpakaene i utstillingsringen.

Handleren kan være en annen person enn den registrerte eieren og utstiller.

Arbeidsoppgaver og ansvar

Handlerens arbeidsoppgaver og ansvar:

1. Handleren plikter å delta på briefing før utstillingen starter.

2. Handleren skal være kledd i en hvit, lang frakk («legefrakk»), svarte bukser, mørke sko og være velstelt.
3. Handleren skal bære startnummer tydelig.
4. Handleren skal være med alpakkaen i ringen til bedømmelsen er avsluttet, med mindre dommeren gir beskjed om noe annet.
5. Handleren skal ikke ha klær som kan identifisere alpakkaen, gård eller oppdretter. I så måte kan handleren og alpakkaen diskvalifiseres.

Påmelding

Følgende opplysninger skal føres på påmeldingsskjemaet.

1. Betalingsinformasjon og frister
2. Informasjon om eier/påmelder (navn, adresse, kontaktinformasjon)
3. For hver påmeldt alpakka:
 - a. Påmeldt klasse
 - b. Alpakkaens fullstendig navn
 - c. Identifikasjonsnummer i Norsk Alpakkaregister (NAR)
 - d. Sist klippet dato

Klasser

Introduksjon

Grimeutstillinger i Norge deler inn alpakkaene i klasser basert på rase, farge, alder og kjønn.

NB: Utstillingsreglene skiller ikke mellom huacaya og suri på det nåværende tidspunkt og tar utgangspunkt i at det kun stilles huacaya på utstillinger gitt det lave antallet suri i Norge p.t. Dersom dette endres og det påmeldes suri, må det skilles mellom suri- og huacayaklasser. Dette er gjort for å øke lesbarheten til dette dokument.

Følgende regler gjelder for alpakkautstillinger arrangert i regi av Den Norske Alpakkaforening:

1. Det må være minimum av 25 alpakkaer påmeldt.
2. Alle klasseplasseringer skal gjøres i samsvar med utstillingsreglene (dette dokument).
3. Påmeldingene i hver klasse sorteres etter alder – eldst til yngst.
4. Dersom det meldes på flere enn 12 dyr i en klasse, splittes klassen i to grupper. Ved påmelding av ytterligere 6 dyr etc., opprettes det en ny gruppe. Premier skal tildeles alle grupper og 1. og 2. premien i hver gruppe vil kvalifisere for championat og reserve championat i den aktuelle klassen. Skulle det tilkomme flere dyr i gruppene, legges de til i korrekt gruppe basert på alder. Det skal aldri være mer enn 12 i hver gruppe.

Eksempel: 19 påmeldte dyr i klasse 601 (hvit junior hoppe), deles i tre grupper 601A, 601B og 601C med hhv. 7+6+6 dyr, sortert fra eldste dyr i 601A til yngste 601C. Alle 1. premiene i gruppe A, B og C konkurrerer om championat hvit hoppe samt alle 2. premiene om reserve championat hvit hoppe.

Ved fargesjekk finner man ut at et dyr som var påmeldt i beige skal flyttes til hvit. Dette dyret innplasseres i gruppe A, B eller C avhengig av alder.

5. I tilfelle hvor det er bare én (1) alpakka i en klasse vil dommeren bedømme dyret sammen med neste eller forrige klasse.

Utstillingsarrangør kan velge å åpne for vallaker på utstillingen, gjøres dette skal det være kun én (1) klasse for vallaker (alle aldre og farger).

Se vedlegg for listen over klassene.

Premier

1-6. premie, fargechampionat, beste norskavlede, avkomklasser, beste hingst/hoppe og supreme champion er obligatoriske premieringer som skal være tilstede på alle utstillinger.

Alderschampionat, dommerens favoritt, beste nye oppdretter, beste lille oppdretter, beste store oppdretter etc. er valgfrie premieringer som utstillingsarrangør bestemmer hvorvidt (én eller flere) skal være tilgjengelig på den aktuelle utstilling.

Obligatoriske premier

1-6. premie

Dommeren deler ut premiering til alpakaene i hver klasse etter fremvisning og vurdering i ringen.

Dommeren kan gi 1-6 premie i hver klasse (og klassegruppe ved splitting av klasser).

1. premie skal gis til alpakaer med championatkvalitet. Dommeren kan velge å ikke gi 1. premie i en klasse.

Championat (farge)

Alpakkautstillingene har i utgangspunktet fargebaserte championater, fordelt på kjønn.

Alle 1. premier og 2. premier i samme farge og kjønn bedømmes samtidig i ringen. 1. premiene stilles på linje foran 2. premiene av tilsvarende alder. Når championatet er delt ut trer championen til siden i ringen og 2. premien som står bak (samme alder) rykker frem til linja med resterende 1. premier og blir vurdert sammen med de for reservechampionat.

Bedømmingen skjer i rekkefølgen gitt av klasselisten (vedlegg) og etter hver fargeklasse og kjønn er ferdig bedømt deles championat ut. Eksempel: Når alle svarte hopper er bedømt skal alle som mottok 1. premie og 2. premie tilbake i ringen for å konkurrere om Champion og Reservechampion svart hoppe, før bedømmingen av svarte hingster begynner.

Fargechampionat bedømmes i følgende rekkefølge:

1. **Champion grå/rosegrå hoppe**
2. **Champion grå/rosegrå hingst**
3. **Champion svart hoppe**
4. **Champion svart hingst**
5. **Champion brun hoppe**
6. **Champion brun hingst**
7. **Champion fawn hoppe**
8. **Champion fawn hingst**
9. **Champion lys hoppe**
10. **Champion lys hingst**
11. **Champion hvit hoppe**
12. **Champion hvit hingst**

Beste hingst/hoppe

Beste hoppe og beste hingst kåres uavhengig farge, utfra alle championat som er delt ut.

Kåringen gjennomføres etter at siste fargechampionat er utdelt.

1. **Alle hopper med championat bedømmes samtidig i ringen og beste hoppe kåres**
2. **Alle hingster med championat bedømmes samtidig i ringen og beste hingst kåres**

Supreme champion

Beste hingst og beste hoppe bedømmes samtidig og vinneren tildeles Supreme Championat og er således utstillingens beste alpaka.

Beste norskavlede

Beste norskavlede avkom er definert som deltakende alpakka der begge foreldredyrene er født i Norge.

Alle aktuelle alpakkaer bedømmes samtidig og vinneren tildeles premieren «Beste Norskavlede».

Avkomklasser

Utstillingsarrangør kan velge å splitte avkomklassene i farger (eksempelvis lys og mørk).

Påmelding til avkomklasser gjøres hos ringsekretæren samme dag som bedømmingen, før klokken 12, eller til det tidspunkt angitt av ringsekretæren.

Bedømming av avkomklasser har som mål å premiere de avlsdyr som produserer mest mulig jevnt/uniformt avkom, dvs. «stempler» sine egenskaper videre i avkommene som gir økt forutsigbarhet i avlen.

Følgende regler gjelder:

1. Avkommene kan bestå av både hingster og hopper, men ikke vallaker
2. Avkommene trenger ikke være eid eller oppdrettet av utstilleren/eieren av opphavet
3. Alle avkommene må ha deltatt på gjeldende utstilling
4. Avkommene kan ikke være ET-søsken fra samme ET-flush
5. Hvert avkom må ha hver sin handler som bærer startnummeret til alpakkaen

Avkomklasse – Hingst

Denne klassen er for avkom etter en hingst hvor han representeres ved fremvisning av én eller flere grupper med tre av hans avkom i hver gruppe.

Alle tre avkommene i samme gruppe må ha ulike mødre (kan ikke være helsøsken).

Avkomklasse – Hoppe

Denne klassen er for avkom etter en hoppe hvor hun representeres ved fremvisning av én eller flere grupper med to av hennes avkom i hver gruppe.

Begge avkommene i samme gruppe må ha ulike fedre (kan ikke være helsøsken).

Valgfrie premier

Championat (alder)

Utstillingsarrangør må avgjøre hvorvidt alderschampionat skal være tilgjengelig på utstillingen.

Alle 1. premier og 2. premier i samme alder og kjønn bedømmes samtidig i ringen. 1. premiene stilles på linje foran 2. premiene av tilsvarende farge. Når championatet er delt ut trer championen til siden i ringen og 2. premien som står bak (samme farge) rykker frem til linja med resterende 1. premier og blir vurdert sammen med de for reservechampionat.

Alderschampionat bedømmes etter at Supreme Championat er utdelt og i følgende rekkefølge:

1. **Champion junior hoppe**
2. **Champion junior hingst**
3. **Champion ungdom hoppe**
4. **Champion ungdom hingst**
5. **Champion voksen hoppe**
6. **Champion voksen hingst**
7. **Champion senior hoppe**
8. **Champion senior hingst**

Dommerens favoritt

Utstillingsarrangør må avgjøre hvorvidt dommerens favoritt skal være tilgjengelig på utstillingen.

Dommeren kan velge å dele ut «Dommerens favoritt»-premiering dersom han/hun har argumenter for dette.

Beste nye oppdretter

Utstillingsarrangør må avgjøre hvorvidt utstillingens beste nye (altså førstegangs utstillere) oppdretter skal kåres. Terskelen for å melde på dyr kan være høy for de ferskeste alpakkoppdretterne og det kan være formålstjenlig å ha en kåring for disse. I så fall må kriteriene være 100% avklart på forhånd, f.eks. med plasseringssiffer og hvor mange dyr som er tellende.

Beste lille/store oppdretter

Utstillingsarrangør må avgjøre hvorvidt utstillingens beste lille/store oppdretter skal kåres. I så fall må kriteriene være 100% avklart på forhånd, f.eks. med plasseringssiffer, hvor mange dyr som er tellende og hvor mange dyr oppdretteren faktisk har innmeldt i NAR.

Fargekoder på premier

Det brukes følgende fargekoder på bånd/rosetter:

- | | |
|----------------------|-------------------|
| • 1. premie | Blå |
| • 2. premie | Rød |
| • 3. premie | Hvit |
| • 4. premie | Gul |
| • 5. premie | Grønn |
| • 6. premie | Brun |
| • Champion | Rødt/hvitt/blått |
| • Reserve Champion | Mørk og lys grønn |
| • Supreme champion | Mørk og lys lilla |
| • Dommerens favoritt | Mørk og lys gul |
| • Avkomklasse | Hvit og gul |
| • Beste norskavlet | Mørk og lys rød |

Resultattavle

Underveis i alpakkautstillingen bør resultatene føres fortløpende på en tavle eller lignende, slik at publikum og deltakere enkelt kan følge med på resultatene. Resultatene gir deltakerne oversikt og letter arbeidet med klargjøring av dyr i oppsamlingsområdet.

Forslag til utforming finnes i vedleggene. Merk at dersom de valgfrie alderschampionatene ikke skal deles ut, fjernes kolonnen til høyre med «CH».

FIBERUTSTILLING

Introduksjon

Overordnede regler for fiberutstilling:

1. Enhver påmeldt fell må ha være klippet innen 18 måneder før utstillingen.
2. Oppføringene er begrenset til én fell per alpakka per utstilling og må være den siste klippede fell.
3. Utstillingsarrangør kan vedta at en fiberutstilling skal gjennomføres med unntak fra regel 1 og/eller 2. I så tilfelle må dette opplyses om i forkant av utstillingen. *Unntak kan være aktuelt f.eks. hvis man ikke har arrangert fiberutstilling året før.*

Fellene vil bli bedømt i henhold til poengkortet som benyttes på den aktuelle fiberutstillingen.

Dommeren ser blant annet på følgende egenskaper til fellene:

- Finhet og mykhet/fingerfølelse
- Uniformhet av mikron/lengde/farge over hele fellen
- Struktur/crimp
- Tetthet
- Glans
- Tilstedeværelse av primærfibre
- Bøss, flekker, skader på fibre
- Vekt
- Alder på fellen (antall måneder vekst)
- Skirting/rensing av fell

Dommeren vil legge vekt på godt skirtede/rensede feller og vil se etter fellen som ser bra ut i presentasjon, god glans, myk ved berøring og uniform mikron over hele fellen. Vekten til fellen blir veid av sekretariatet dagen i forveien og annualisert for sammenligning. Ved skirting/rensing vil det være en balanse mellom å beholde vekt og å fjerne fiber som ikke representerer helheten (uniformhet).

Roller og ansvar

Følgende roller er gjeldende for fiberutstilling.

Dommer

Beskrivelse

Person ansatt av utstillingsarrangør til å vurdere alpakkaer og anvende kriterier på en upartisk måte og for å bestemme vinnerne og plasseringer av fellene i alle klasser presentert for dommeren(e).

Arbeidsoppgaver og ansvar

1. Dommeren skal følge norske gjeldende krav for smittevern. Dette er særlig aktuelt dersom dommeren ankommer fra utlandet.
2. Dommeren skal ikke ha vært gjest hos noen av utstillerne inntil 6 måneder før utstillingen, eller under utstillingen.
3. Dommeren skal ikke sosialisere med utstillere før eller under utstillingen, men kan delta i andre aktiviteter knyttet til utstillingen forutsatt at han er ledsaget av en utpekt offisiell person (dommervert).
4. Dommeren skal være underlagt følgende vilkår mens han/hun dømmer. Dommeren:
 - a. Skal ta alle rimelige tiltak for å sikre at alle alpakkaer der han har direkte eller indirekte eierinteresser ikke skal delta i utstillingen.
 - b. Skal ikke markedsføre sine egne alpakkaer verken personlig eller via distribusjon av trykksaker, handelsboder eller reklamebannere på utstillingen.
5. Dommeren kan ikke dømme feller fra alpakkaer hvor han/hun har direkte eller indirekte interesse.
6. Dommerne kan delta på utstillingsrelaterte arrangement forutsatt at de ikke deltar i samtaler om alpakkaene.
7. Dommere kan delta på:
 - a. Utstillingsmiddag dersom middagen er en offisiell del av utstillingen. Dersom middagen avholdes før utstillingen er avsluttet kan ingen på dommerens bord være utstillere på utstillingen.
 - b. Seminarer. Dommeren kan gjennomføre seminarer eller presentasjoner før eller i løpet av utstillingen der han/hun dømmer. Men følgende retningslinjer må følges dersom utstillingen ikke er avsluttet:
 - i. Kontakt med utstillere må være begrenset til en kort hilsen.
 - ii. Ingenting i presentasjonen kan inneholde alpakkaer som deltar på utstillingen.
 - iii. Dommeren må forlate seminaret umiddelbart ved avslutningen av presentasjonen.
8. Dommeren kan ikke studere noen utstillingsrelaterte kataloger/lister før bedømmingen er fullført.
9. Klasseplasseringer skjer utelukkende etter dommerens skjønn. Hvis alpakkaene i hver klasse ikke oppfyller gitt standarden, kan dommeren starte tildelingen med enten 2. eller 3. premie.
10. Om-bedømming av klasser er ikke tillatt. Men der en fell er presentert i feil klasse og bedømming av klassen ennå ikke er fullført kan den bli flyttet til en senere klasse.
11. Dommeren skal ikke komme med nedsettende bemerkninger om utstillingsledelse, andre dommere, utstillere eller deres alpakkaer.
12. Dommeren skal ikke bruke sin posisjon i noen utstilling til å få enten personlig eller økonomisk fordeler eller å gi fordeler enten personlig eller økonomisk til en annen person.

13. Før dømming, må alle utstillingsdommere levere følgende til Den Norske Alpakaforenings styre:
 - a. "Judges Disclosure of Ownership Entities". Erklæringen er definert som en liste over alle enheter som dommeren direkte eller indirekte eier eller har en interesse i alpakaer, inkludert men ikke begrenset til partnerskap, selskaper, joint ventures; også detaljer om tredjeparters økonomisk interesse i dommerens alpakaer eller virksomheter.
14. Dommerne er pålagt å utføre sine plikter i henhold til gjeldende utstillingsregler utgitt av Den Norske Alpakaforening.

Utstillingsarrangør

Beskrivelse

Enheden som har det overordnede ansvaret for organiseringen av utstillingen. Det kan eksempelvis være en utstillingskomite eller styret i foreningen.

Utstillingsarrangøren kan delegerer arbeidsoppgaver til personer som får et ansvarsområde. Det bør utarbeides mandat med klare rammer og ansvarsområder fra styret til en eventuell utstillingskomité

Arbeidsoppgaver og ansvar

Utstillingsarrangørens arbeidsoppgaver og ansvar:

1. Oppnevne fibervert.
2. Leie inn dommer og oppnevne en person til å fungere som mellomledd til dommer for å bistå med opplysninger om transport, overnatting etc. Denne personen kan ikke ha eierinteresser i noen utstilte feller.
 - a. Organisere dommervert ved behov (transport, hotell, middag o.l.)
 - b. Bestille dommergave
3. Profilere og annonsere utstillingen, herunder sosiale medier, fysisk reklamemateriell, pressemeldinger og lignende.
4. Ved behov, organisere og instruere fotograf for utstillingen.
 - a. Fotografen skal instrueres til å promotere foreningen, ved bruk av sosiale medier og lignende, og ikke enkeltmedlemmer/-personer.
 - b. Fotografen skal på vegne av foreningen ta generelle bilder fra utstillingen og oppstilte vinnerbilder av alle vinnere (championater).
 - c. Bildene skal være til fri bruk av foreningen og dets medlemmer.
5. Håndtering av påmeldinger og henvendelser i forbindelse med utstillingen.
 - a. Utarbeide
 - i. Påmeldingsskjema.
 - ii. Fiberskjemaet som skal fylles ut av innsender og medfølge fellen.
 - b. Samkjøre økonomi med foreningens kasserer (påmeldingsavgifter o.l.)
6. Utarbeide
 - a. Klasselister (oversikt over alle klassene)
 - b. Poengkort (mikron, vekt)
 - c. Dommerkort (poengene som gis for hver fell)

- d. Påmeldingslister (med startnumre for hver fell)
 - e. Klaseskjemaer (for registrering av resultater underveis)
 - f. Utstillingskatalog/påmeldingsliste med informasjon om alle klassene og deltakende feller med informasjon om startnummer, eier, mor, far og fødselsdato. Katalogen skal gjøres tilgjengelig for publikum på utstillingen samt legges på nettsidene.
 - g. Tidsskjema/program
7. Bestille premier/bånd.
 8. Arbeide for sponsorinntekter til foreningen i forbindelse med utstillingen.
 9. Publisere resultatene etter endt utstilling.
 10. Gjennomføre møte med dommer før bedømmingen starter for gjennomgang av forventninger, klasser og gjennomføringen. Møtet gjennomføres i lokalet sammen med alle deltakende medhjelpere.

Fibervert

Beskrivelse

Person som koordinerer og fører tilsyn med medhjelpere på utstillingen.

Arbeidsoppgaver og ansvar

Fiberverten har følgende arbeidsoppgaver og ansvar, som kan delegeres:

1. Håndtering av fellene
 - a. Mottak av feller før utstillingen
 - b. Medbringe feller til utstillingen
 - c. Evt. retur av feller etter endt utstilling
2. Oppnevne medhjelpere
3. Organisering av lokalitetene før, under og etter utstillingen, herunder rigging og nedrigging
4. Organisering av servering, kioskvirksomhet og annen aktivitet i lokalet i forbindelse med utstillingen
5. Organisere fiberbedømmingsområdet:
 - a. Riktig belysning
 - b. Minst to (2) bord, med korrekt høyde for dommeren, hvor fellene blir bedømt (f.eks. skirtingbord)
 - c. Hvert bord skal ha følgende tilgjengelig:
 - i. BAS Fargekart (fiber)
 - ii. Poengkort (mikron og vekt)
 - iii. Klasseliste
 - iv. Sort og hvit plate som benyttes som kontrastbakgrunn ved vurdering av fiber
 - d. Mat og drikke skal være tilgjengelig i lokalet på dagen for bedømming
 - e. Kontorplass for PC med printer i utstillingslokalet
6. Klargjøring av fellene, dette skal gjøres dagen før bedømming:

- a. Organisere oppsettet og presentasjonen av fellene (boksene med synlig startnummer, rekkefølger, lys osv.)
 - b. Gjennomgang av alle påmeldte feller
 - i. Veie hver fell og angi reell og annualisert vekt på fiberskjemaet og på PC (klasseskjemaene og påmeldingsliste)
 - ii. Bekrefte påmeldt klasse (farge, alder, osv.) og gjøre evt. korrigerer av klasse på fiberskjema (vedlagt fellen) og på PC (klasseskjema og påmeldingsliste) – Husk at startnummer aldri skal endres.
 - c. Etter at alle feller er gjennomgått må klasseskjemaene skrives ut (disse skal skribenten notere resultater på underveis i bedømmingen)
7. Gjennomføring av bedømmingen, dette skjer dagen etter rigging/klargjøring
- a. Samkjøring med dommeren om gjennomføringen
 - b. Legge opp og ta ned feller underveis, dommeren skal ikke behøve vente på at neste fell blir lagt opp på bordet
 - c. Registrering av dommerens resultater og kommentarer underveis på klasseskjemaer
 - d. Registrering av resultater og kommentarer fra klasseskjemaene på PC
 - e. Registrering av resultater og kommentarer fra klasseskjemaene på individuelle dommerkort som vedlegges hver fell til fremvisning
8. Kontrollere at
- a. Alle feller er plassert tilbake i riktige bokser
 - b. Poengkort legges sammen med hver fiber
 - c. Rosetter er tildelt

Medhjelper

Beskrivelse

Person som hjelper til med å arrangere og gjennomføre fiberutstillingen. Dette kan være både medlemmer og ikke-medlemmer.

Fiberutstilling må ha medhjelpere til rigging og nedrigging.

I tillegg må fiberutstillingen ha følgende medhjelpere når bedømmingen foregår:

1. Minimum to medhjelpere, optimalt to medhjelpere pr. bord, som legger opp og pakker ned fellene
2. Minimum én medhjelper, optimalt to medhjelpere som bytter på, som noterer resultatene på klasseskjemaene underveis som dommer bedømmer (skribent)
3. Minimum to medhjelpere som registrerer resultatene på PC; én som leser og én som taster inn

Arbeidsoppgaver og ansvar

Arbeidsoppgavene og ansvaret til medhjelpere blir delegert av fiberverten.

I tillegg har medhjelpere følgende ansvar:

1. Medhjelpere skal forholde seg profesjonelle og rolige for å gi dommeren arbeidsro når bedømmingen foregår

2. Medhjelpere skal ikke snakke til dommeren ut over det dommeren inviterer til
3. Medhjelpere skal ikke snakke med dommeren om egne eller andres alpukkaer/feller eller kommentere deltakende feller eller dommerens utsagn
4. Medhjelpere skal forholde seg nøytrale i kroppsspråk og tale uansett hvilken fell som ligger på bordet

Påmelding

Følgende opplysninger skal føres på påmeldingsskjemaet.

1. Navn, gård/oppdretter og kontaktinformasjon
2. For hver påmeldt fell:
 - a. Påmeldt klasse (husk at alder gjelder fra klippedato)
 - b. Alpukkaens fullstendig navn
 - c. Identifikasjonsnummer i Norsk Alpakkaregister (NAR)
 - d. Klippedato for fellen
 - e. Klippedato året før

Klasser

Tilsvarende som for grimeutstilling, men uten kjønnsinndeling.

Se vedlegg for komplett klasseliste.

Premier

Tilsvarende som for grimeutstilling, men uten avkomklasser og uten beste hoppe/hingst.

Supreme championat tildeles én av vinnerne av championat og blir utstillingens beste fell.

VEDLEGG 1 – GRIMEUTSTILLING - KLASSER

Alpakkautstilling – Utstillingsklasser			
Klasse	Farge	Aldersgruppe	Kjønn
101	GRÅ/ROSEGRÅ	Junior 6-12 mnd	Hoppe
102	GRÅ/ROSEGRÅ	Ungdyr 12-24 mnd	Hoppe
103	GRÅ/ROSEGRÅ	Voksen 24-48 mnd	Hoppe
104	GRÅ/ROSEGRÅ	Senior 48 mnd og over	Hoppe
105	GRÅ/ROSEGRÅ	Junior 6-12 mnd	Hingst
106	GRÅ/ROSEGRÅ	Ungdyr 12-24 mnd	Hingst
107	GRÅ/ROSEGRÅ	Voksen 24-48 mnd	Hingst
108	GRÅ/ROSEGRÅ	Senior 48 mnd og over	Hingst
201	SVART	Junior 6-12 mnd	Hoppe
202	SVART	Ungdyr 12-24 mnd	Hoppe
203	SVART	Voksen 24-48 mnd	Hoppe
204	SVART	Senior 48 mnd og over	Hoppe
205	SVART	Junior 6-12 mnd	Hingst
206	SVART	Ungdyr 12-24 mnd	Hingst
207	SVART	Voksen 24-48 mnd	Hingst
208	SVART	Senior 48 mnd og over	Hingst
301	BRUN	Junior 6-12 mnd	Hoppe
302	BRUN	Ungdyr 12-24 mnd	Hoppe
303	BRUN	Voksen 24-48 mnd	Hoppe
304	BRUN	Senior 48 mnd og over	Hoppe
305	BRUN	Junior 6-12 mnd	Hingst
306	BRUN	Ungdyr 12-24 mnd	Hingst
307	BRUN	Voksen 24-48 mnd	Hingst
308	BRUN	Senior 48 mnd og over	Hingst
401	FAWN	Junior 6-12 mnd	Hoppe
402	FAWN	Ungdyr 12-24 mnd	Hoppe
403	FAWN	Voksen 24-48 mnd	Hoppe
404	FAWN	Senior 48 mnd og over	Hoppe
405	FAWN	Junior 6-12 mnd	Hingst
406	FAWN	Ungdyr 12-24 mnd	Hingst
407	FAWN	Voksen 24-48 mnd	Hingst
408	FAWN	Senior 48 mnd og over	Hingst
501	LYS	Junior 6-12 mnd	Hoppe
502	LYS	Ungdyr 12-24 mnd	Hoppe
503	LYS	Voksen 24-48 mnd	Hoppe
504	LYS	Senior 48 mnd og over	Hoppe
505	LYS	Junior 6-12 mnd	Hingst
506	LYS	Ungdyr 12-24 mnd	Hingst
507	LYS	Voksen 24-48 mnd	Hingst
508	LYS	Senior 48 mnd og over	Hingst
601	HVIT	Junior 6-12 mnd	Hoppe
602	HVIT	Ungdyr 12-24 mnd	Hoppe
603	HVIT	Voksen 24-48 mnd	Hoppe
604	HVIT	Senior 48 mnd og over	Hoppe
605	HVIT	Junior 6-12 mnd	Hingst
606	HVIT	Ungdyr 12-24 mnd	Hingst
607	HVIT	Voksen 24-48 mnd	Hingst
608	HVIT	Senior 48 mnd og over	Hingst
701	FLERFARGET / MULTI	Alle aldre	Hoppe og hingst

VEDLEGG 2 - FIBERUTSTILLING - KLASSER

Fiberutstilling - Utstillingsklasser		
Klasse	Farge	Aldersgruppe
101	GRÅ/ROSEGRÅ	Junior 6-12 mnd
102	GRÅ/ROSEGRÅ	Ungdyr 12-24 mnd
103	GRÅ/ROSEGRÅ	Voksen 24-48 mnd
104	GRÅ/ROSEGRÅ	Senior 48 mnd og over
201	SVART	Junior 6-12 mnd
202	SVART	Ungdyr 12-24 mnd
203	SVART	Voksen 24-48 mnd
204	SVART	Senior 48 mnd og over
301	BRUN	Junior 6-12 mnd
302	BRUN	Ungdyr 12-24 mnd
303	BRUN	Voksen 24-48 mnd
304	BRUN	Senior 48 mnd og over
401	FAWN	Junior 6-12 mnd
402	FAWN	Ungdyr 12-24 mnd
403	FAWN	Voksen 24-48 mnd
404	FAWN	Senior 48 mnd og over
501	LYS	Junior 6-12 mnd
502	LYS	Ungdyr 12-24 mnd
503	LYS	Voksen 24-48 mnd
504	LYS	Senior 48 mnd og over
601	HVIT	Junior 6-12 mnd
602	HVIT	Ungdyr 12-24 mnd
603	HVIT	Voksen 24-48 mnd
604	HVIT	Senior 48 mnd og over
701	FLERFARGET/MULTI	Alle aldre

VEDLEGG 3 – RESULTATTAVLE
Alpakkautstilling – Resultater

	Grå	Sort	Brun	Fawn	Lys	Hvit	
Junior hoppe	1	1	1	1	1	1	<i>CH</i>
	2	2	2	2	2	2	
	3	3	3	3	3	3	
Ungdyr hoppe	1	1	1	1	1	1	<i>CH</i>
	2	2	2	2	2	2	
	3	3	3	3	3	3	
Voksen hoppe	1	1	1	1	1	1	<i>CH</i>
	2	2	2	2	2	2	
	3	3	3	3	3	3	
Senior hoppe	1	1	1	1	1	1	<i>CH</i>
	2	2	2	2	2	2	
	3	3	3	3	3	3	
CH hoppe	_____						
Junior hingst	1	1	1	1	1	1	<i>CH</i>
	2	2	2	2	2	2	
	3	3	3	3	3	3	
Ungdyr hingst	1	1	1	1	1	1	<i>CH</i>
	2	2	2	2	2	2	
	3	3	3	3	3	3	
Voksen hingst	1	1	1	1	1	1	<i>CH</i>
	2	2	2	2	2	2	
	3	3	3	3	3	3	
Senior hingst	1	1	1	1	1	1	<i>CH</i>
	2	2	2	2	2	2	
	3	3	3	3	3	3	
CH hingst	_____						
Beste hoppe	_____						
Beste hingst	_____						
Supreme ch	_____						